

T.C

OSMANIYE VALİLİĞİ  
OSMANIYE İL MİLLİ EĞİTİM MÜDÜRLÜĞÜ

RAHİME HATUN KIZ MESLEKİ VE TEKNİK ANADOLU LİSESİ MÜDÜRLÜĞÜ

2024-2028 STRATEJİK PLANI





**Okul genç beyinlere, insanlığa saygıyı, millet ve memlekete sevgiyi, şerefi, bağımsızlığı öğretir. Memleket ve milleti kurtarmaya çalışanların, aynı zamanda mesleklerinde birer namuslu uzman ve birer çalışkan bilgin olmaları gerekir. Bunu temin eden okuldur.**

*K. Atatürk*

## Okul / Kurum Bilgileri

<b>İL: OSMANIYE</b>		<b>İLÇE: MERKEZ</b>		
<b>Adres</b>	Yeni Mahalle 13037. Sk. No:34, 80010 Osmaniye Merkez/Osmaniye	<b>Coğrafi Konum</b>	37°08'63,05"N 36°23'85,15"E	
<b>Telefon Numarası</b>	0(328) 814 11 51	<b>Faks Numarası</b>	0(328)8143586	
<b>e-Posta Adresi</b>	113307@meb.k12.tr	<b>Web sayfa adresi</b>	<a href="http://rahimehatunmtal.meb.k12.tr">http://rahimehatunmtal.meb.k12.tr</a>	
<b>Kurum Kodu</b>	113307	<b>Öğretim Şekli</b>	Tekli Öğretim	
<b>Okulun Isınma Şekli</b>	Kalorifer(Kömür)	<b>Derslik Sayısı</b>	28	
		<b>Şube Sayısı</b>	28	
<b>Öğrenci Sayısı</b>	<b>Erkek</b>	<b>0</b>	<b>Kadın</b>	<b>47</b>
	<b>Kız</b>	<b>720</b>	<b>Erkek</b>	<b>26</b>
	<b>Toplam</b>	<b>720</b>	<b>Öğretmen Sayısı</b>	<b>Toplam</b>

## SUNUŞ



İş ve işlemleri daha etkin ve verimli yapmanın yolu planlamadan geçer. Çalışma yaşamında her gün teknolojik ve sosyolojik değişikliklerin zorlamaları ile karşılaşırız. Ortaya çıkan sorunlar karşısında hatalar yapmadan çıkış yolları ve çözümler bulabilmek daha önceden bunları görebilmeyi ve önlemler almayı gerektirir. Plansızlık ve düzensizlik kargaşayı yaratır. Kargaşa ise işleri olurluna bırakmaktır. İyi bir plan yapmak için ilk önce nerede ve hangi durumda olduğumuzu bilmemiz gereklidir. Öncelikle varmak istediğimiz amacı belirleriz. 2023 hedefine ülke olarak ulaşabilmek için çeşitli stratejiler geliştirmek gerekmektedir.

Eğitim kalitemizi yükseltmek için yapmış olduğumuz Stratejik Eylem Planımız da mevcut koşullarımızı değerlendirmek; zayıf ve güçlü yönlerimizi belirlemek; vizyonumuz ve misyonumuz doğrultusunda hedeflerimizi açığa çıkarmak yollarıyla, kendini doğal süreci dâhilinde yenileyen dünyaya uyum sağlayacak ve onun bu gelişim sürecine etkin olarak müdahil olabilecek nitelikte bireyler yetiştirme, güzel bir gelecek yaratma ve bir manada geleceğe hazır olmaya çalışmaktan ziyade geleceği ellerimizde şekillendirme, şeffaflığı ve denetlenebilirlik özelliğini ortaya çıkarma arzusuna hizmet etmektedir. Gelişen ve sürekliliği izlenebilen, bilgi ve planlama temellerine dayanan güçlü bir yaşam standardı ve ekonomik yapı; stratejik amaçlar, hedefler ve planlanmış zaman diliminde gerçekleşecek uygulama faaliyetleri ile (STRATEJİK PLAN) oluşabilmektedir. Eğitim ve öğretim başta olmak üzere insan kaynakları ve kurumsallaşma, sosyal faaliyetler, alt yapı, toplumla ilişkiler ve kurumlar arası ilişkileri kapsayan 2024–2028 stratejik planı hazırlanmıştır.

Osmaniye Rahime Hatun Kız Mesleki ve Teknik Anadolu Lisesi stratejik planlama çalışmasına önce durum tespiti, yani okulun Durum Analizi yapılarak başlanmıştır. Durum Analizi tüm idari personelin ve öğretmenlerin katılımıyla uzun süren bir çalışma sonucu ilk şeklini almış, sonra Okul yönetimi ile öğretmenlerden oluşan kurul tarafından yapılmıştır. Daha sonra Durum Analizi sonuçlarına göre stratejik planlama aşamasına geçilmiştir. Bu süreçte okulun amaçları, hedefleri, hedeflere ulaşmak için gerekli stratejiler, eylem planı ve sonuçta başarı veya başarısızlığın göstergeleri ortaya konulmuştur. Denilebilir ki SWOT analizi bir kilometre taşıdır okulumuzun bugünkü resmidir ve stratejik planlama ise bugünden yarına nasıl hazırlanmamız gerektiğine dair kalıcı bir belgedir. Stratejik Planda belirlenen hedeflerimizi ne ölçüde gerçekleştirdiğimiz, plan dönemi içindeki her yılsonunda gözden geçirilecek ve gereken revizyonlar yapılacaktır.

Osmaniye Rahime Hatun Kız Mesleki ve Teknik Anadolu Lisesi Stratejik planın hazırlanmasında emeği geçen Strateji Yönetim Ekibine tüm kurum ve kuruluşlara, öğretmen, öğrenci ve velilerimize teşekkür ederim.

Reşit PIRNAZ  
Okul Müdürü

## İçindekiler Tablosu

Okul / Kurum Bilgileri .....	3
TABLolar VE ŞEKİLLER LİSTESİ.....	6
1.GİRİŞ VE STRATEJİK PLANIN HAZIRLIK SÜRECİ .....	7
1.1.Strateji Geliştirme Kurulu ve Stratejik Plan Ekibi .....	7
1.2. Planlama Süreci:.....	7
2.DURUM ANALİZİ.....	8
2.1.Kurumsal Tarihçe.....	8
2.2.Uygulanmakta Olan Stratejik Planın Değerlendirilmesi.....	9
2.3.Yasal Yükümlülükler ve Mevzuat Analizi.....	10
2.4. Üst Politika Belgeleri Analizi .....	11
2.5. Faaliyet Alanları ile Ürün/Hizmetlerin Belirlenmesi.....	15
2.6. Paydaş Analizi.....	16
2.6.1. Paydaş Görüş- Önerilerinin Alınması ve Değerlendirilmesi.....	17
2.7. Okul / Kurum İçi Analiz .....	19
2.7.1. Okul / Kurum Teşkilat Şeması.....	19
2.7.2. Kurum içi analiz.....	20
2.7.2. İnsan Kaynakları.....	22
2.7.3. Teknolojik Düzey.....	25
2.7.4. Mali Kaynaklar.....	26
2.7.5. İstatistik Veriler .....	27
2.8. Çevre Analizi (PESTLE).....	29
2.9. GZFT Analizi .....	31
2.10. Tespit ve İhtiyaçların Belirlenmesi .....	33
3.GELECEĞE BAKIŞ .....	33
3.1.Misyonumuz.....	33
3.2.Vizyonumuz .....	33
3.3.Temel Değerlerimiz .....	33
4. AMAÇ, HEDEF VE PERFORMANS GÖSTERGESİ İLE STRATEJİLERİN BELİRLENMESİ.....	34
5. İZLEME VE DEĞERLENDİRME.....	39

## TABLolar VE ŐEKİLLER LİSTESİ

Tablo 1: Strateji Geliřtirme Kurulu ve Stratejik Plan Ekibi Tablosu .....	7
Tablo 2: Yasal Yüklümlülükler .....	10
Tablo 3: Üst Politika Belgeleri .....	11
Tablo 4: Tablo 4: Üst Politika Belgeleri Analizi .....	12
Tablo 5: Faaliyet Alanlar/Ürün ve Hizmetler Tablosu.....	15
Tablo 6: Paydař sınıflandırma ve etki / önem matrisi .....	16
Tablo 7: Öğrenci Memnuniyet Anket Sonuçları.....	17
Tablo 8: Öğretmen Memnuniyet Anket Sonuçları.....	18
Tablo 9: Veli Memnuniyet Anket Sonuçları .....	18
Tablo 10: Sınıflara ve cinsiyete göre öğrenci sayıları .....	20
Tablo 11: Yabancı uyruklu öğrenci sayısı .....	20
Tablo 12: Kaynařtırma öğrencileri sayısı.....	21
Tablo 13: Öğrenci alan bilgisi .....	21
Tablo 14: Bursluluk Sınavını Kazanan Öğrenci Sayısı.....	21
Tablo 15: Sınavla öğrenci alan ortaöğretim kurumlarına yerleřen öğrenci sayısı .....	21
Tablo 16: Yükseköğrenime yerleřen öğrenci sayısı .....	21
Tablo 17: Okul / Kurum sosyal, kültürel, bilimsel ve sportif başarı tablosu .....	22
Tablo 18: Öğrenci devamsızlık verileri.....	22
Tablo 19: Çalışanların Eğitim Düzeyi ve Cinsiyetine Göre Dağılımı .....	23
Tablo 20: İdari Personelin Hizmet Süresine İliřkin Bilgiler .....	23
Tablo 21: Öğretmenlerin Hizmet Süreleri .....	23
Tablo 22: Yönetici ve öğretmenlerin katıldıkları hizmet içi eğitim faaliyeti sayısı .....	23
Tablo 23: Okul / kurum norm ve ihtiyaç durumu.....	24
Tablo 24: Okul/Kurumda Oluřan Öğretmen Sirkülasyon Durumu .....	24
Tablo 25: Okul/Kurumda Oluřan Yönetici Sirkülasyon Durumu .....	24
Tablo 26: Kurumdaki Mevcut Hizmetli/ Memur/ Yardımcı Personel Sayısı.....	24
Tablo 27: Okul/kurum Rehberlik Hizmetleri.....	25
Tablo 28: Teknolojik Araç-Gereç Durumu .....	25
Tablo 29: Fiziki Mekân Durumu .....	26
Tablo 30: Gelir-Gider Tablosu (2023 yılı) .....	26
Tablo 31: Kaynak Tablosu .....	27
Tablo 32: Yıllara göre öğrenci sayısı .....	27
Tablo 33: Yıllara göre sınıf tekrar yapan öğrenci sayısı . <b>Hata! Yer işareti tanımlanmamış.</b>	27
Tablo 34: Okulda Kurulan Kulüpler .....	27
Tablo 35: Kurumda Gerçekleřtirilen Faaliyet Sayıları .....	28
Tablo 36: Lisanslı öğrenci sayısı .....	28
Tablo 37: Okul paydařlarınınca gerçekteřtirilen bilimsel faaliyetler / yayınlar .....	28
Tablo 38: Pansiyondan faydalanan öğrenci sayısı .....	29
Tablo 39: Yemekhaneden faydalanan öğrenci sayısı .....	29
Tablo 40: PESTLE Tablosu .....	29
Tablo 41: GZFT Listesi .....	31
Tablo 42: Tespit ve İhtiyaçlar Tablosu .....	33
Tablo 43: Amaç ve Hedefler Tablosu.....	34
Őekil 1: Okul / kurum Teřkilat Őeması.....	19

# 1.GİRİŞ VE STRATEJİK PLANIN HAZIRLIK SÜRECİ

## 1.1.Strateji Geliştirme Kurulu ve Stratejik Plan Ekibi

**Strateji Geliştirme Kurulu:** Okul müdürünün başkanlığında, bir okul müdür yardımcısı, bir öğretmen ve okul/aile birliği başkanı ile bir yönetim kurulu üyesi olmak üzere 5 kişiden oluşan üst kurul kurulur.

**Stratejik Plan Ekibi:** Okul müdürü tarafından görevlendirilen ve üst kurul üyesi olmayan müdür yardımcısı başkanlığında, belirlenen öğretmenler ve gönüllü velilerden oluşur.

*Tablo 1:Strateji Geliştirme Kurulu ve Stratejik Plan Ekibi Tablosu*

Strateji Geliştirme Kurulu Bilgileri		Stratejik Plan Ekibi Bilgileri	
Adı Soyadı	Ünvanı	Adı Soyadı	Ünvanı
Reşit PIRNAZ	Okul Müdürü	Bayram Ali PİRAN	Müdür Yardımcısı
Hasan GÜLAY	Müdür Yardımcısı	Yılmaz ERGEZ	Öğretmen
Aynur AYINTAPLI	Müdür Yardımcısı	Songül Şahin ÇELİK	Öğretmen
Ahmet Hakan ANACIK	Öğretmen	Ayşegül ÜNLÜ	Öğretmen
Serpil TÜLÜCE	Okul Aile Birliği Başkanı	Meral ÖZER	Öğretmen
		Ayşe İZCİ	Öğretmen
		Doğan İŞTAR	Gönüllü Veli

## 1.2. Planlama Süreci:

2024-2028 dönemi Stratejik planlama sürecinin belirli bir zaman dilimi içerisinde tamamlanması ve kaynakların etkin kullanımı amacıyla, Stratejik Planlama Çalışmaları kapsamında okul personelimiz içerisinde “Stratejik Plan Üst Kurulu” ve “Stratejik Planlama Ekibi” kurulmuştur. Önceden hazırlanan anket formlarında yer alan sorular katılımcılara yöneltilmiş ve elde edilen veriler birleştirilerek paydaş görüşleri oluşturulmuştur. Bu bilgilendirme ve değerlendirme toplantılarında yapılan anketler ve hedef kitleye yöneltilen sorularla mevcut durum ile ilgili veriler toplanmıştır.

## 2.DURUM ANALİZİ

Stratejik planlama sürecinin ilk adımı olan durum analizi, okulumuzun/kurumumuzun “neredeyiz?” sorusuna cevap vermektedir. Okulumuzun/kurumumuzun geleceğe yönelik amaç, hedef ve stratejiler geliştirebilmesi için öncelikle mevcut durumda hangi kaynaklara sahip olduğu ya da hangi yönlerinin eksik olduğu ayrıca, okulumuzun/kurumumuzun kontrolü dışındaki olumlu ya da olumsuz gelişmelerin neler olduğu değerlendirilmiştir. Dolayısıyla bu analiz, okulumuzun/kurumumuzun kendisini ve çevresini daha iyi tanımasına yardımcı olacak ve stratejik planın sonraki aşamalarından daha sağlıklı sonuçlar elde edilmesini sağlayacaktır. Durum analizi bölümünde, aşağıdaki hususlarla ilgili analiz ve değerlendirmeler yapılmıştır;

- Kurumsal tarihçe
- Uygulanmakta olan planın değerlendirilmesi
- Mevzuat analizi
- Üst politika belgelerinin analizi
- Faaliyet alanları ile ürün ve hizmetlerin belirlenmesi
- Paydaş analizi
- Kuruluş içi analiz
- Dış çevre analizi (Politik, ekonomik, sosyal, teknolojik, yasal ve çevresel analiz)
- Güçlü ve zayıf yönler ile fırsatlar ve tehditler (GZFT) analizi
- Tespit ve ihtiyaçların belirlenmesi

2024-2028 Stratejik Planımızda 2 tema altında toplam 3 hedef, 3 performans göstergesi ve bu göstergelere ulaşmak için toplam 4 strateji bulunmaktadır.

### 2.1.Kurumsal Tarihçe

OSMANİYE Kurtuluş Savaşına çete olarak katılan, savaşta aktif görev alması nedeni ile kendisine onbaşılık rütbesi verilen Rahime Hatun, düşmanlara karşı verdiği direnişte 5 Ağustos 1920 tarihinde şehit olmuştur. Osmaniye halkı onun anısını canlı tutabilmek için okulumuza adını vermiştir. Okulumuz ilk olarak 1953–1954 öğretim yılında Akşam Sanat Okulu olarak öğretime açılmıştır. 1961–1962 öğretim yılında Kız Sanat Ortaokulu, 1964–1965 öğretim yılında Rahime Hatun Kız Enstitüsü olarak, 1973–1974 öğretim yılına kadar mülkiyeti belediyeye ait olan İl Sağlık Müdürlüğü'nün bulunduğu binada eğitim öğretime devam etmiştir.

1973–1974 eğitim öğretim yılından itibaren mülkiyeti hazineye ait olan kendi binasında Rahime Hatun Kız Meslek Lisesi adıyla öğretim vermeye başlamıştır. Okul bünyesinde Anadolu Kız Meslek Lisesi ile birlikte 1999–2000 öğretim yılından itibaren okulumuzun ismi



Rahime Hatun Anadolu Kız Meslek Lisesi ve Kız Meslek Lisesi olmuştur. 2006–2007 öğretim yılından itibaren Merkez Rahime Hatun Kız Teknik Lisesi, Anadolu Kız Meslek Lisesi ve Kız Meslek Lisesi adını almıştır. 2014-2015 öğretim yılından itibaren okulumuzun adı Rahime Hatun Mesleki ve Teknik Anadolu Lisesi olarak değiştirilmiş ve yeni binasında eğitim öğretime başlamıştır. Okulumuz Bilişim Teknolojileri, Adalet Alanı, Çocuk Gelişimi Ve Eğitimi, Moda Tasarım Teknolojileri, Yiyecek İçecek Hizmetleri olmak üzere toplam 5 alanda eğitim öğretime devam etmektedir. 2022 yılı başında MESEM Programı kapsamında Kuaförlük, Güzellik ve Cilt Bakımı, Kadın Terziliği, Yiyecek İçecek Hizmetleri alanı Fırın ve Kantin İşletmeciliği dalında çırak öğrenci kayıtları alınmaya başlamıştır. Ayrıca Mesleki Açık Öğretim Lisesi kapsamında Çocuk Gelişimi Ve Eğitimi alanında yüz yüze eğitim verilmektedir.

## **2.2.Uygulanmakta Olan Stratejik Planın Değerlendirilmesi**

Hedef olarak alınan; Öğrencilerin ihtiyaç duyduğu çağın gereksinimlerini karşılayacak ve yeniliklere ayak uydurmasını sağlayacak çalışmalar gerçekleştirilecektir. Performans göstergelerine baktığımızda, destek eğitim kursları, kurslara katılan öğrenci sayısı, Sınavlara yönelik okulda düzenlenen seminer sayısı, İşletmelerin öğrencilerimizden memnuniyeti, sektör, üniversiteler, yerel yönetimler ile yapılan iş birliği ve protokoller gibi göstergelerde hedeflenen noktaya ulaşılmış ve başarı sağlanmıştır. Yiyecek içecek hizmetleri alanında 7 öğrencimiz Güney Kore'ye altı aylık eğitim için gönderilmiştir. Ulusal Ajans aracılığıyla Yiyecek İçecek Hizmetleri alanında öğrencilerimiz Almanya'da eğitimlere katılmıştır.

Hedeflenen; Öğrencilerimizin bilimsel, sosyal, kültürel, sanatsal ve sportif faaliyetlere katılımları artırılabilecektir. Performans göstergelerine baktığımızda, hedefleneninde üzerinde katılımla sosyal etkinlikler gerçekleştirilmiş ve öğrenci katılımları yüksek oranda olmuştur. Öğrencilerimizin spor ve sanatla olan bağlarını daha da güçlendirecek faaliyetler artırılmalıdır.

Öğrencilerimizin akademik başarılarının artırılması için hedeflenen performans göstergeleri, geçen dört yıllık süreçte TYT sınavında 180 puan ve üzerinde puan alan öğrenci sayılarımız artarak gelişme göstermiştir. Öğrenci başına okunan kitap sayısı artmış ve kütüphanede kitap sayımız da artış göstermiştir. Öğrencilerin sınav kaygısını azaltmaya yönelik RAM ile ortaklaşa çalışmalar gerçekleştirilmiş ve öğrencilerimize olumlu yansımaları olmuştur.

Okulumuzda beşerî, mali, fiziki ve teknolojik unsurları ile yönetim ve organizasyonu, eğitim ve öğretimin niteliğini eğitime erişimi yükseltecek biçimde geliştirmek için personelin niteliğini artırması yönünde performans göstergeleri incelendiğinde, dört yıl içerisinde, norm kadro doluluk oranı artmıştır. Öğretmenlerin hizmet içi eğitimlere katılma süreleri hedeflenen performans göstergelerini geçmiştir. Derslik başına düşen öğrenci sayıları meslek alanlarına göre farklılık göstermektedir.

## 2.3.Yasal Yükümlülükler ve Mevzuat Analizi

Bu bölümde Okul/kurumun mevzuattan kaynaklanan yükümlülükleri, bu yükümlülüklerin mevzuatın hangi maddesine dayandığı ile bu yasal yükümlülüklerle ilişkin tespitler ve ihtiyaçlar mevzuat analizi sürecinde cevaplanması gereken sorular çerçevesinde ortaya konulur.

**Tablo 2: Yasal Yükümlülükler**

<b>YASAL YÜKÜMLÜLÜKLER</b>	<b>DAYANAK (KANUN, YÖNETMELİK, GENELGE, YÖNERGE)</b>
<b>Atama</b>	657 Sayılı Devlet Memurları Kanunu
	Milli Eğitim Bakanlığına Bağlı Okul ve Kurumların Yönetici ve Öğretmenlerinin Norm Kadrolarına İlişkin Yönetmelik
	Milli Eğitim Bakanlığı Eğitim Kurumları Yöneticilerinin Atama ve Yer Değiştirmelerine İlişkin Yönetmelik
	Milli Eğitim Bakanlığı Öğretmenlerinin Atama ve Yer Değiştirme Yönetmeliği
<b>Ödül, Disiplin</b>	Devlet Memurları Kanunu
	6528 Sayılı Milli Eğitim Temel Kanunu İle Bazı Kanun ve Kanun Hükmünde Kararnamelerde Değişiklik Yapılmasına Dair Kanun
	Milli Eğitim Bakanlığı Personeline Başarı, Üstün Başarı ve Ödül Verilmesine Dair Yönerge
	Milli Eğitim Bakanlığı Disiplin Amirleri Yönetmeliği
<b>Okul Yönetimi</b>	1739 Sayılı Milli Eğitim Temel Kanunu
	Milli Eğitim Bakanlığı Meslekî ve Teknik Eğitim Yönetmeliği
	Milli Eğitim Bakanlığı Okul Aile Birliği Yönetmeliği
	Milli Eğitim Bakanlığı Eğitim Bölgeleri ve Eğitim Kurulları Yönergesi
	MEB Yönetici ve Öğretmenlerin Ders ve Ek Ders Saatlerine İlişkin Karar
	Taşınır Mal Yönetmeliği
<b>Eğitim-Öğretim</b>	Anayasa
	Milli Eğitim Bakanlığı Meslekî ve Teknik Eğitim Yönetmeliği
	Milli Eğitim Bakanlığı Eğitim Öğretim Çalışmalarının Planlı Yürütülmesine İlişkin Yönerge
	Milli Eğitim Bakanlığı Ders Kitapları ve Eğitim Araçları Yönetmeliği
	Milli Eğitim Bakanlığı Öğrencilerin Ders Dışı Eğitim ve Öğretim Faaliyetleri Hakkında Yönetmelik
	Milli Eğitim Bakanlığı Destekleme ve Yetiştirme Kursları Yönergesi
<b>Personel İşleri</b>	3308 sayılı Mesleki Eğitim Kanunu
	Milli Eğitim Bakanlığı Personel İzin Yönergesi
	Devlet Memurları Tedavi ve Cenaze Giderleri Yönetmeliği
	Kamu Kurum ve Kuruluşlarında Çalışan Personelin Kılık Kıyafet Yönetmeliği
	Memurların Hastalık Raporlarını Verecek Hekim ve Sağlık Kurulları Hakkındaki Yönetmelik

	Milli Eğitim Bakanlığı Personeli Görevde Yükseltme ve Unvan Değişikliği Yönetmeliği
	Öğretmenlik Kariyer Basamaklarında Yükseltme Yönetmeliği
<b>Mühür, Yazışma, Arşiv</b>	Resmi Mühür Yönetmeliği
	Resmi Yazışmalarda Uygulanacak Usul ve Esaslar Hakkındaki Yönetmelik
	Milli Eğitim Bakanlığı Evrak Yönergesi
	Milli Eğitim Bakanlığı Arşiv Hizmetleri Yönetmeliği
<b>Rehberlik ve Sosyal Etkinlikler</b>	Milli Eğitim Bakanlığı Rehberlik ve Psikolojik Danışma Hizmetleri Yönetmeliği
	Okul Spor Kulüpleri Yönetmeliği
	Milli Eğitim Bakanlığı İlköğretim ve Ortaöğretim Sosyal Etkinlikler Yönetmeliği
	Milli Eğitim Bakanlığı Bayrak Törenleri Yönergesi
	Milli Eğitim Bakanlığı Demokrasi Eğitimi ve Okul Meclisleri Yönergesi
	Okul Servis Araçları Hizmet Yönetmeliği
<b>İsim ve Tanıtım</b>	Milli Eğitim Bakanlığı Kurum Tanıtım Yönetmeliği
	Milli Eğitim Bakanlığına Bağlı Kurumlara Ait Açma, Kapatma ve Ad Verme Yönetmeliği
<b>Sivil Savunma</b>	Sabotajlara Karşı Koruma Yönetmeliği
	Binaların Yangından Korunması Hakkındaki Yönetmelik
	Daire ve Müesseseler İçin Sivil Savunma İşleri Kılavuzu

## 2.4. Üst Politika Belgeleri Analizi

Tablo 3: Üst Politika Belgeleri

Temel Üst Politika Belgeleri	Sektörel ve Tematik Strateji Belgeleri
✓ Kalkınma Planları	✓ Öğretmen Strateji Belgesi
✓ Orta Vadeli Programlar	✓ İklim Değişikliği Eylem Planı
✓ Orta Vadeli Mali Planlar	✓ Kadının Güçlenmesi Strateji Belgesi ve Eylem Planı
✓ Cumhurbaşkanlığı Yıllık Programları	✓ Su Verimliliği Strateji Belgesi ve Eylem Planı
✓ MEB 2024-2028 Stratejik Planı	✓ Ulusal Deprem Stratejisi ve Eylem Planı
✓ Osmaniye İl MEM 2024-2028 Stratejik Planı	✓ Ulusal Genç İstihdam Stratejisi ve Eylem Planı
✓ Rahime Hatun Mesleki ve Teknik Anadolu Lisesi 2019/2023 Stratejik Planı	✓ Ulusal Enerji Verimliliği Eylem Planı
✓ Milli Eğitim Şura Kararları	✓ Ulusal Girişimcilik Stratejisi ve Eylem

	<p>Planı</p> <ul style="list-style-type: none"> <li>✓ Ulusal Yapay Zekâ Stratejisi</li> <li>✓ 2023-2028 Türkiye Çocuk Hakları Strateji Belgesi ve Eylem Planı</li> <li>✓ Diğer Kamu Kurumlarının Stratejik Planları</li> </ul>
--	--

**Tablo 4: Tablo 4:Üst Politika Belgeleri Analizi**

Üst Politika	İlgili Bölüm/Referans	Verilen Görev/İhtiyaçlar
<b>On İkinci Kalkınma Planı</b>	Yurt İçi Tasarruflar	350.2, 352.3 Sayılı Tedbir Maddeleri
	Mali Piyasalar	379.2 Sayılı Tedbir Maddesi
	İmalat Sanayii	432.1, 432.3 Sayılı Tedbir Maddeleri
	Otomotiv	473.1 Sayılı Tedbir Maddesi
	Turizm	525.3, 525.4 Sayılı Tedbir Maddeleri
	Girişimcilik ve Kobi'ler	559.2, 559.3, Sayılı Tedbir Maddeleri
	Fikrî Mülkiyet Hakları	565.5, 565.6, 565.7 Sayılı Tedbir Maddeleri
	Ticaretin ve Tüketicinin Korunmasının Geliştirilmesine	621.8 Sayılı Tedbir Maddesi
	Eğitim	658, 659, 660 Sayılı Amaç Maddeleri ve Bunlara Bağlı Politika ile Tedbir Maddeleri
	Çocuk	731.2, 731.3, 731.4, 731.5, 731.6, 732.1, 732.3, 732.5, 733.1, 733.2, 734.4, 735.7, 735.8, 738.2, 738.3, 739.1, 739.2, 739.3, 739.4, 740.4, 742.4, 744.1 Sayılı Tedbir Maddeleri
	Gençlik	746.1, 746.2, 746.6, 747.1, 747.2, 748.6 Sayılı Tedbir Maddeleri
	Engelli Hizmetleri	758.1, 758.2, 758.3, 758.4, 758.5 Sayılı Tedbir Maddeleri
	Sosyal Hizmetler, Sosyal Yardımlar ve	773.1, 774.1 Sayılı Tedbir Maddeleri
	Gelir Dağılımı	777.4 Sayılı Tedbir Maddesi
	Kültür ve Sanat	783.1, 783.2, 783.5, 785.1, 785.2, 785.3, 785.5, 789.1, 789.2, 790.4, 793.2 Sayılı Tedbir Maddeleri
	Spor	796.1, 796.2, 796.3, 798.3, 799.1, 799.2, 799.3 Sayılı Tedbir Maddeleri
	Nüfus ve Yaşlanma	804.1, 809.1 Sayılı Tedbir Maddeleri
	Üluslararası Göç	815.4, 816.1 Sayılı Tedbir Maddeleri
	Yurt Dışında Yaşayan Türkler	819.1, 819.2, 819.3, 820.7 Sayılı Tedbir Maddeleri
	Afet Yönetimi	830.7, 831.3, 832.1, 832.4, 833.6, 839.1, 839.3, 841.1
	Sivil Toplum	940.3 Sayılı Tedbir Maddesi
Kamuda Stratejik Yönetim	942.1, 943.1, 943.2, 943.4, 943.5 Sayılı Tedbir Maddeleri	
Kalkınma İçin Uluslararası İş	970.1, 970.6, 972.6, 973.2, 973.3, 973.4 Sayılı Tedbir Maddeleri	
İstihdam	12 Sayılı Tedbir Maddesi	

Üst Politika	İlgili Bölüm/Referans	Verilen Çözüm/İhtisaplar
Orta Vadeli Program (2024-2026)	Programda Bakanlığımıza bağlı olarak Müdürlüğümüzü ilgilendiren on dokuz (19) politika ve tedbir ile Öncelikli Reform Alanlarına Yönelik on (10) düzenleme sunulmaktadır.	
	Ödemeler Dengesi	1 Tedbir
	Finansal İstikrar	1 Tedbir
	Afet Yönetimi	1 Tedbir
	Dijital Dönüşüm	4 Tedbir
	Hizmet İhracatının Desteklenmesi	1 Tedbir
	Ne Eğitimde Ne İstihdamda Olan Gençlerin ve Kadınların Eğitime ve İstihdama Katılımı	3 Tedbir
	Yükseköğretimde ve Meslekî ve Teknik Eğitimde Özel Sektör Odaklı Dönüşüm	2 Tedbir
	Kamu Cari Harcamalarında Rasyonelleşme	2 Tedbir
	Afetlere Duyarlı Bütünleşik Mekansal Planlama	1 Tedbir
İklim Değişikliği Mevzuatı, Emisyon Ticaret Sistemi, Sınırdaki Karbon Düzenlemesi	1 Tedbir	
Cumhurbaşkanlığı 2024 Yıllık Programı	Yurt İçi Tasarruflar	350.2, 352.3 Sayılı Tedbir
	Mali Piyasalar	379.2 Sayılı Tedbir Maddesi
	İmalat Sanayii	432.1 Sayılı Tedbir Maddesi
	Otomotiv	473.1 Sayılı Tedbir Maddesi
	Turizm	525.3, 525.4 Sayılı Tedbir
	Girişimcilik ve KOBİ'ler	559.2, 559.3 Sayılı Tedbir
	Fikri Mülkiyet Hakları	565.6, 565.7 Sayılı Tedbir
	Eğitim	661.1, 661.4, P. 661, P. 662, P. P.664, P.665, P.666, P.667, P.668, P.670, P.672, P.675, P.676, P.678, P.680, P.681 Sayılı Politika ve Maddeleri
	Çocuk	P.732, 731.2, 731.3, 731.4, 731.5, 733.1, 733.2, 734.4, 735.8, 739.1, 739.3, 739.4, 740.4, 742.4, P.743, 744.1 Sayılı Politika ve Tedbir
	Gençlik	746.1, 746.2, 746.6, 747.1, 747.2, 748.6 Sayılı Tedbir Maddeleri
	Engelli Hizmetleri	758.1, 758.2, 758.3 Sayılı Tedbir
	Kültür ve Sanat	783.1, 785.1, 785.2, 789.1 Sayılı Tedbir
	Uluslararası Göç	816.1 Sayılı Tedbir Maddesi
	Yurt Dışında Yaşayan Türkler	819.1, 819.2, 819.3 Sayılı Tedbir
	Kalkınma İçin Uluslararası İş Birliği	970.1, 972.6, 973.3 Sayılı Tedbir

Osmaniye  
İl Milli  
Eğitim  
Müdürlüğü  
2024-  
2028  
Stratejik  
Planı

AMAÇ 2- HEDEF 2.4

AMAÇ 2: Çağın ihtiyaç duyduğu bilgi, beceri ve yetkinlikleri kazandıran, teknolojiyi üreten, tarih bilinci ve bilim aracılığıyla geleceği kurgulayan, nitelikli insan kaynağı yetiştiren, ekonomiye katkı sunan, değerleriyle bireyi hayata hazır kılan, empati ve nezaket kazandıran bir ortaöğretim yapısı ile öğrenciler yetiştirmek.

Eğitim süreçlerinin niteliğinin artırılması için alternatif finansman kaynaklarının kullanılması  
Mesleki eğitimin paydaşları ile iş birliklerinin artırılması  
Mesleki ve teknik eğitim alan öğrencilerin mesleki planlamalarını ilgi, istek ve kabiliyetleri doğrultusunda yapabilmeleri için mesleki ve akademik rehberlik çalışmalarına ihtiyaç duyulması

Hedef 2.4: Sosyal ve ekonomik sektörler ile iş birliği içinde ulusal ve uluslararası mesleki yeterliliğe, ahilik kültürüne, meslek ahlakına ve mesleki değerlere sahip; yenilikçi, girişimci, üretken, ekonomiye değer katan ehil iş gücü yetiştirilecektir.

Mesleki eğitimde kalite sisteminin geliştirilmesi  
Mesleki eğitimde yapılan iş birlikleri ile atölye laboratuvar öğretmenlerinin sektörde iş başı eğitimi almalarının sağlanması.

AMAÇ 2: Çağın ihtiyaç duyduğu bilgi, beceri ve yetkinlikleri kazandıran, teknolojiyi üreten, tarih bilinci ve bilim aracılığıyla geleceği kurgulayan, nitelikli insan kaynağı yetiştiren, ekonomiye katkı sunan, değerleriyle bireyi hayata hazır kılan, empati ve nezaket kazandıran bir ortaöğretim yapısı ile öğrenciler yetiştirmek.

Riskler: Eğitim- istihdam-üretim ilişkisinin güçlendirilmesinde paydaşlardan beklenen desteğin sağlanamaması  
Hızlı değişen teknoloji sonucunda mesleki eğitimdeki eğitim araçlarının atıl duruma düşmesi  
Teknolojik gelişmelerin hızı ve sektörün taleplerinin bu doğrultuda değişken olması

Hedef 2.5: Mesleki ve Teknik Eğitim alanında eğitim-istihdam-üretim ilişkisi güçlendirilecek, iş birliği ve deneyim paylaşımı teşvik edilecektir.

Mesleki Eğitim Merkezlerine karşı olumsuz algı  
Özel Mesleki ve Teknik Anadolu liselerinde destek verilen alanların iş piyasasının ihtiyaçlarına cevap vermemesi.

## 2.5. Faaliyet Alanları ile Ürün/Hizmetlerin Belirlenmesi

Bu bölümde mevzuat analizi çıktıları dolayısıyla görev ve sorumluluklar dikkate alınarak okul/kurumun sunduğu temel ürün ve hizmetler verilmiştir. Belirlenen ürün ve hizmetler Tablo 5'te gösterilmiştir.

*Tablo 5: Faaliyet Alanlar/Ürün ve Hizmetler Tablosu*

Faaliyet Alanı	Ürün/Hizmetler
<b>Öğretim-Eğitim Faaliyetleri</b>	Öğrenci İşleri Kayıt-nakil işleri Devam-devamsızlık Sınıf geçme Sınav hizmetleri Staj işlemleri
<b>Rehberlik Faaliyetleri</b>	Öğrencilere rehberlik yapmak Velilere rehberlik etmek Rehberlik faaliyetlerini yürütmek
<b>Sosyal Faaliyetler</b>	Öğrenci kulüp çalışmaları Toplum Hizmeti
<b>Sportif Faaliyetler</b>	Okul voleybol, satranç turnuvaları Okul içi sportif yarışmalar
<b>Bilimsel, Kültürel ve Sanatsal Faaliyetler</b>	Okul münazara yarışmaları Resim sergisi TÜBİTAK 4006 Bilim Fuarı TEKNOFEST yarışmalarına yönelik faaliyetler Belirli Gün ve Haftaların kutlanması
<b>İnsan Kaynakları Faaliyetleri (Mesleki Gelişim Faaliyetleri, Personel Etkinlikleri...)</b>	Norm kadro iş ve işlemlerini yürütmek Özlük Dosyalarının Muhafazasını sağlamak Özlük ve emeklilik iş ve işlemlerini yürütmek Disiplin ve Ödül işlemlerinin uygulamalarını yapmak
<b>Okul- Aile Birliği Faaliyetleri</b>	Okul yönetimi ile iş birliği yaparak okulun fiziki donanım ihtiyaçlarının sağlanması Okulun ihtiyaçlarına yönelik bağış işlemlerinin takip edilmesi.
<b>Öğrencilere Yönelik Faaliyetler</b>	Okuma kültürünün yaygınlaştırılması çalışmaları Destek eğitim odası faaliyetleri Mesem Programı
<b>Ölçme Değerlendirme Faaliyetleri</b>	Ölçme ve değerlendirme iş ve işlemlerini iş birliği içerisinde yürütmek. Sınavların uygulanması ile ilgili organizasyonu yapmak ve sınav güvenliğini sağlamak. Ders notlarının zamanında girilmesini sağlamak.
<b>Öğrenme Ortamlarına Yönelik Faaliyetler</b>	Okul kütüphanesinin zenginleştirilmesi ve aktif kullanımını sağlamak.
<b>Ders Dışı Faaliyetler</b>	Lise / Üniversite tanıtım gezileri Okul kermesi Okul gezileri Okul dışı öğrenme faaliyetleri

## 2.6. Paydaş Analizi

Stratejik planlama ve kalite yönetiminin temel unsurlarından birisi katılımcılıktır. Stratejik planın sahiplenilmesi ve uygulamanın etkinliğini artırmak amacıyla okulumuzun / kurumumuzun etkileşim içinde olduğu paydaşların görüşleri dikkate alınmıştır. Paydaşlar, idarenin ürün ve hizmetleriyle ilgisi olan, idareden doğrudan veya dolaylı, olumlu ya da olumsuz yönde etkilenen veya idareyi etkileyen kişi, grup veya kurumlardır. Paydaşlar iç paydaşlar ve dış paydaşlar olarak sınıflandırılır.

İç paydaşlar, okul/kurumda gerçekleşen her faaliyetten doğrudan etkilenen veya bir faaliyeti ilerletme/yavaşlatma etkisine sahip olanlardır. Okul/kurumun bir parçası olan bireyleri ifade eder. Okul/kurum müdürü, müdür yardımcıları, öğretmenler, öğrenciler, destek personeli ve okul aile birliği üyeleri iç paydaşlarımızdır.

Dış paydaşlar, okul/kurumun bir parçası olmayan ancak okulda gerçekleşen her faaliyetten dolaylı olarak etkilenen, bağlı/ilişkili/ilgili kişi, grup ya da kurumları ifade eder. Veliler, il ve ilçe millî eğitim müdürlükleri, valilik, kamu kurum ve kuruluşları, muhtarlar, sivil toplum ve özel sektör kuruluşları vb. dış paydaşlarımızdır.

**Tablo 6:Paydaş sınıflandırma ve etki / önem matrisi**

Paydaş Adı	İç Paydaş	Dış Paydaş	Etki Derecesi	Önem Derecesi
Osmaniye Valiliği		√	5	5
İl/ İlçe Millî Eğitim Müdürlüğü İdare ve Personelleri		√	5	5
Öğretmenler	√		5	5
Öğrenciler	√		5	5
Veliler		√	5	5
Okul Müdürlükleri	√		5	5
Rehberlik ve Araştırma Merkezi		√	3	5
Osmaniye Belediyesi		√	4	4
Gençlik Hizmetleri ve Spor İlçe Müdürlüğü		√	3	3
İl/ İlçe Sağlık Müdürlüğü		√	3	3
Aile ve Sosyal Politikalar İl / İlçe Müdürlüğü		√	3	3
Osmaniye Devlet Hastanesi		√	3	3
Mahalle Muhtarlığı		√	4	4
Özel Eğitim ve Rehabilitasyon Merkezleri		√	3	3
Hayırseverler		√	4	4
Eğitim sendikaları		√	3	3
Medya		√	2	2
İl / İlçe Emniyet Müdürlüğü		√	4	4
İl / İlçe Müftülüğü		√	4	4

Önem Derecesi: 1, 2, 3 gözet; 4,5 birlikte çalış

Etki Derecesi: 1, 2, 3 İzle; 4, 5 bilgilendir

Önceliği: 5=Tam; 4=Çok; 3=Orta; 2=Az; 1=Hiç



## 2.6.1. Paydaş Görüş- Önerilerinin Alınması ve Değerlendirilmesi

Rahime Hatun Mesleki ve Teknik Anadolu Lisesi olarak öğrenci, öğretmen ve personellere memnuniyet anketleri gönderilerek ilgili paydaşlarımızın durum tespit çalışmasında yer almaları istenmiştir. Böylece Rahime Hatun Mesleki ve Teknik Anadolu Lisesinin durum tespitinde bütün bağlı birimlerin ortak katılımı doğrultusunda paydaşlarımızın görüş ve beklentileri yapılan anketlerle tespit edilmiştir. Paydaş anketi okul çalışanları ve öğrencilere uygulanmıştır. Ankete 230 öğrenci, 25 veli, 28 öğretmen olmak üzere toplam 283 kişi katılmıştır.

*Tablo 7:Öğrenci Memnuniyet Anket Sonuçları*

ÖĞRENCİ MEMNUNİYET ANKETİ		MEMNUNİYET ANKETİ SONUCU	
SIRA NO	GÖSTERGELER	SONUÇ	%
1	İhtiyaç duyduğumda okul çalışanlarıyla rahatlıkla görüşebiliyorum.	4,7	94
2	Okul müdürü ile ihtiyaç duyduğumda rahatlıkla konuşabiliyorum.	4,7	94
3	Okulun rehberlik servisinden yeterince yararlanabiliyorum.	5	100
4	Okula ilettiğimiz öneri ve isteklerimiz dikkate alınır.	2,65	53
5	Okulda kendimi güvende hissediyorum.	4,4	88
6	Okulda öğrencilerle ilgili alınan kararlarda bizlerin görüşleri alınır.	2	40
7	Öğretmenler yeniliğe açık olarak derslerin işlenişinde çeşitli yöntemler kullanmaktadır.	2,25	73
8	Derslerde konuya göre uygun araç gereçler kullanılmaktadır.	4,7	94
9	Teneffüslerde ihtiyaçlarımı giderebiliyorum.	4,71	97
10	Okulun içi ve dışı temizdir.	4,95	99
11	Okulun binası ve diğer fiziki mekanlar yeterlidir.	4,7	94
12	Okul kantininde satılan malzemeler sağlıklı ve güvenlidir.	4,15	83
13	Okulumuzda yeterli miktarda sanatsal ve kültürel faaliyetler düzenlenmektedir.	2,4	48
<b>GENEL DEĞERLENDİRME</b>		<b>2,40</b>	<b>76</b>

Yapılan öğrenci memnuniyet anketi sonucunda öğrencilerimizin genel memnuniyet düzeyinin %76 olduğu görülmektedir. Öğrencilerimiz en çok okulun temizliğinden memnun olduklarını belirtmişlerdir. Ancak sanatsal ve kültürel faaliyetlerin artırılması konularının gelişime açık alanlar olduğuna yönelik görüş bildirmişlerdir.

**Tablo 8:Öğretmen Memnuniyet Anket Sonuçları**

ÖĞRETMEN MEMNUNİYET ANKETİ		ANKET SONUCU	
SIRA NO	GÖSTERGELER	SONUÇ	%
1	Okulumuzda alınan kararlar, çalışanların katılımıyla alınır.	4,4	89
2	Kurumdaki tüm duyurular çalışanlara zamanında iletilir.	4,3	86
3	Her türlü ödüllendirmede adil olma, tarafsızlık ve objektiflik esastır.	3,55	71
4	Kendimi, okulun değerli bir üyesi olarak görürüm.	5	100
5	Çalıştığım okul bana kendimi geliştirme imkânı tanımaktadır.	5	100
6	Okul, teknik araç ve gereç yönünden yeterli donanımına sahiptir.	4,65	93
7	Okulda çalışanlara yönelik sosyal ve kültürel faaliyetler düzenlenir.	2,5	50
8	Okulda öğretmenler arasında ayırım yapılmamaktadır.	3,95	79
9	Okulumuzda yerelde ve toplum üzerinde olumlu etki bırakacak çalışmalar yapmaktadır.	4,45	89
10	Yöneticilerimiz, yaratıcı ve yenilikçi düşüncelerin üretilmesini teşvik etmektedir.	5	100
11	Yöneticiler, okulun vizyonunu, stratejilerini, iyileştirmeye açık alanlarını vs. çalışanlarla paylaşır.	5	100
12	Okulumuzda sadece öğretmenlerin kullanımına tahsis edilmiş yerler yeterlidir.	4,10	82
13	Alanıma ilişkin yenilik ve gelişmeleri takip eder ve kendimi güncellerim.	4,45	89
<b>GENEL DEĞERLENDİRME</b>		<b>4,45</b>	<b>89</b>

Yapılan öğretmen memnuniyet anketi sonucunda öğretmenlerimizin genel memnuniyet düzeyinin %89 olduğu görülmektedir. Öğretmenlerimiz en çok program faaliyetlerinden memnun olduklarını belirtmişlerdir. Ancak sosyal ve kültürel konularının gelişime açık alanlar olduğuna yönelik görüş bildirmişlerdir.

**Tablo 9:Veli Memnuniyet Anket Sonuçları**

VELİ MEMNUNİYET ANKETİ		ANKET SONUCU	
SIRA NO	GÖSTERGELER	SONUÇ	%
1	İhtiyaç duyduğumda okul çalışanlarıyla rahatlıkla görüşebiliyorum.	4,8	96
2	Bizi ilgilendiren okul duyurularını zamanında öğreniyorum.	4,4	88
3	Öğrencimle ilgili konularda okulda rehberlik hizmeti alabiliyorum.	4,8	96
4	Okula ilettiğim istek ve şikayetlerim dikkate alınıyor.	4,6	92
5	Öğretmenler yeniliğe açık olarak derslerin işlenişinde çeşitli yöntemler kullanmaktadır.	4	80
6	Okulda yabancı kişilere karşı güvenlik önlemleri	4	80

	alınmaktadır.		
7	Okulda bizleri ilgilendiren kararlarda görüşlerimiz dikkate alınır.	4,4	88
8	E-Okul Veli Bilgilendirme Sistemi ile okulun internet sayfasını düzenli olarak takip ediyorum.	2,2	44
9	Çocuğumun okulunu sevdiğini ve öğretmenleriyle iyi anlaştığını düşünüyorum.	3,8	76
10	Okul, teknik araç ve gereç yönünden yeterli donanıma sahiptir.	4,4	88
11	Okul her zaman temiz ve bakımlıdır.	4,3	86
12	Okulun binası ve diğer fiziki mekanlar yeterlidir.	4	80
13	Okulumuzda yeterli miktarda sanatsal ve kültürel faaliyetler düzenlenmektedir.	2,4	48
<b>GENEL DEĞERLENDİRME</b>		<b>4,2</b>	<b>84</b>

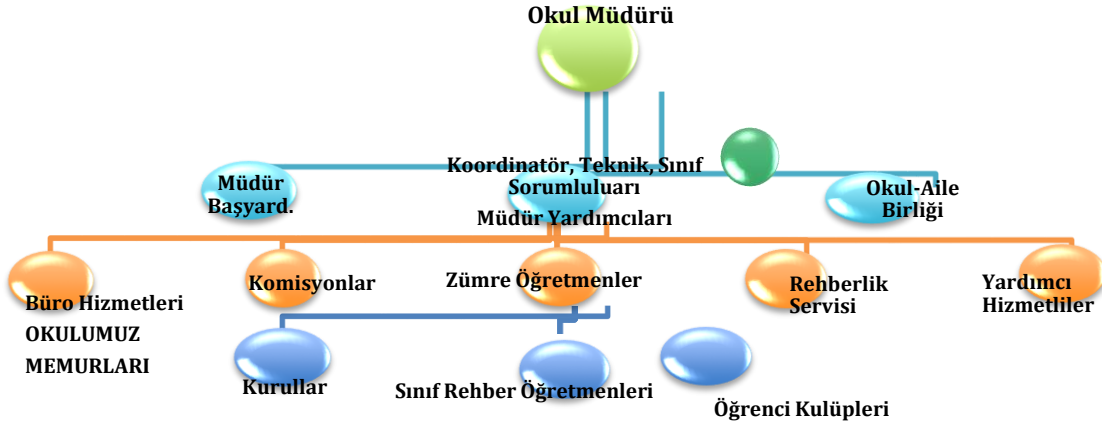
Yapılan veli memnuniyet anketi sonucunda velilerimizin genel memnuniyet düzeyinin %84 olduğu görülmektedir. Velilerimiz en çok Rehberlik ve temizlik faaliyetlerinden memnun olduklarını belirtmişlerdir. Ancak sanatsal ve kültürel konularının gelişime açık alanlar olduğuna yönelik görüş bildirmişlerdir.

## 2.7. Okul / Kurum İçi Analiz

### 2.7.1. Okul / Kurum Teşkilat Şeması

Bu bölümde kurumumuzu oluşturan paydaşlara yönelik teşkilat şeması verilmiştir.

Şekil 1:Okul / kurum Teşkilat Şeması



## 2.7.2. Kurum içi analiz

Bu bölümde okulumuza yönelik öğrenci sayıları, akademik başarı verileri, devamsızlık ve gerçekleştirilen faaliyetlere yönelik analiz bilgileri yer almaktadır.

*Tablo 10: Sınıflara ve cinsiyete göre öğrenci sayıları*

SINIFI	KIZ	ERKEK	Toplam
Uygulama Sınıf (3 Yaş) / C Şubesi	6	8	14
Uygulama Sınıf (4 Yaş) / B Şubesi	4	8	12
Uygulama Sınıf (5 Yaş) / A Şubesi	10	15	25
AMP- 9.SINIF	242	0	242
AMP- 10.SINIF	108	0	108
AMP- 11.SINIF	188	0	188
AMP- 12.SINIF	103	0	103
MESEM Programı	472	295	767
Mesleki Açık Öğretim Lisesi (Yüz yüze Eğitim Gören Öğrencileri)	59	0	59
<b>TOPLAM</b>	<b>720</b>	<b>31</b>	<b>1.518</b>

*Tablo 11: Yabancı uyruklu öğrenci sayısı*

SINIFI	KIZ	ERKEK	Toplam
9.Sınıf	11	-	11
10.Sınıf	20	-	20
11.Sınıf	12	-	12
12.Sınıf	4	-	4
<b>TOPLAM</b>	<b>47</b>		<b>47</b>

**Tablo 12:Kaynaştırma öğrencileri sayısı**

SINIFI	KIZ	ERKEK	Toplam
9.Sınıf	5	-	5
10.Sınıf	5	-	5
11.Sınıf	4	-	4
12.Sınıf	5	-	5
<b>TOPLAM</b>	<b>19</b>		<b>19</b>

**Tablo 13: Öğrenci alan bilgisi**

SINIFI	KIZ	ERKEK	TOPLAM
Adalet	140	-	140
Bilişim Teknolojileri	99	-	99
Çocuk Gelişimi	245	-	245
Moda Tasarım	99	-	99
Yiyecek İçecek Hizmetleri	237	-	237
<b>TOPLAM</b>	<b>720</b>	-	<b>720</b>

**Tablo 14: Bursluluk Sınavını Kazanan Öğrenci Sayısı**

2021	2022	2023	TOPLAM
-	-	-	-

**Tablo 15: Yükseköğrenime yerleşen öğrenci sayısı**

	2021	2022	2023	TOPLAM
Ön lisans	17	14	19	50
Lisans	1	3	3	7

**Tablo 16: Okul / Kurum sosyal, kültürel, bilimsel ve sportif başarı tablosu**

Faaliyet Alanı	Faaliyete Yönelik Elde Edilen Başarılar
Sıfır atık yarışması	İl 2. si
E twinning ulusal kalite etiketi	2022 de alınmıştır.
Ulusal TAEKWONDO	Öğrencimiz Türkiye 2. si olmuştur.
Resim Yarışması	Pictes resim yarışmasında 1 öğrencimiz il ikincisi, 1 öğrencimiz il üçüncüsü olmuştur (2023).
PictesTiyatro yarışması	Öğrencilerimiz 2023 yılında Türkiye 1.si olmuştur.
Gastronomi festivali	Yemek yarışmasında Hatay bölge 3. sü olmuştur.2024
Çim hokeyi	Öğrencimiz il ikincisi olmuştur.
Satranç Yarışması	Öğrencimiz il birinciliği almıştır.2023
Eğitim iş birliği protokolü	Güney Kore Olenam ,eğitim işbirliği kapsamında,yiyecek içecek hizmetleri alanında 7 öğrencimiz katılmıştır.
Kompozisyon yarışması	İl 3.sü 2022

**Tablo 17: Öğrenci devamsızlık verileri**

SINIF	10 -20 gün arası		20 Gün ve üzeri	
	Özürlü	Özürsüz	Özürlü	Özürsüz
9. SINIF	92	29	5	18
10.SINIF	95	32	3	23
11.SINIF	93	27	2	17
12.SINIF	95	7	-	5

### 2.7.2. İnsan Kaynakları

Okullarda insan kaynaklarını, organizasyonel amaçlar doğrultusunda en verimli şekilde kullanmak; insan kaynağının iç ve dış gelişmelere uygun olarak etkin bir şekilde planlanmasını, geliştirilmesini ve değerlendirilmesini sağlamak kurumun verimliliği açısından büyük önem taşımaktadır.

Tablo 18: Çalışanların Eğitim Düzeyi ve Cinsiyetine Göre Dağılımı

	DOKTORA			YÜKSEK LİSANS			LİSANS			ÖNLİSANS			LİSE VE ALTI		
	E	K	T	E	K	T	E	K	T	E	K	T	E	K	T
Okul Müdürü	-	-		-	1	1	-	-	-	-	-	-	-	-	-
Müdür Yardımcıları	-	-		1	1	2	4	1	5	-	-	-	-	-	-
Branş Öğretmenleri	-	-	-	6	9	15	15	32	47	-	-	-	-	-	-
Rehber Öğretmen	-	-	-	-	-	-	-	4	4	-	-	-	-	-	-
Memur	-	-	-	-	-	-	-	-	-	1	-	1	-	-	-
İdari Personeller															
Yardımcı Personeller	-	-	-	-	-	-	-	-	-	-	-	-	1	2	3
Güvenlik Görevlisi	-	-	-	-	-	-	-	-	-						
<b>TOPLAM</b>				7	11	18	19	37	56	1		1	1	2	3

Tablo 19: İdari Personelin Hizmet Süresine İlişkin Bilgiler

Hizmet Süreleri	2024 Yılı İtibarıyla	
	Kişi Sayısı	%
1 Yıl	1	
2-3 Yıl	3	
4 Yıl	2	
5 Yıl ve fazlası	2	

Tablo 20: Öğretmenlerin Hizmet Süreleri

Hizmet Süreleri	Branşı	Kadın	Erkek	Hizmet Yılı	Toplam
1-3 Yıl	Adalet, Tarih, Yiyecek içecek hizmetleri	7	3	1-4	10
4-6 Yıl	Tarih, Adalet, Rehber öğrt.	3	3	6	6
7-10 Yıl	Çocuk Gelişimi, Moda Tasarım,Bilişim,Din Kültürü	10	1	7-8-10	11
11-15 Yıl	T.D.E.,Matematik	9	2	11-14	11
16-20 Yıl	Çocuk Gelişimi,İngilizce	1	2	19	3
20 yıl ve üzeri	T.D.E.,Tarih,Felsefe,Moda Tasarım,Coğrafya..	14	7	22	21

**Tablo 21: Okul / kurum norm ve ihtiya durumu**

Branş	Norm	Mevcut	İhtiya	Toplam
Okul Müdürü ve Müdür Yardımcısı	8	7	1	8
Branş Öğretmeni	37	37	-	37
Meslek Öğretmeni	27	27	-	27
Rehber Öğretmen	4	4	-	4
Ücretli Öğretmen	-	-	-	-
Sözleşmeli Öğretmen	6	6	-	6
İdari Personel	1	1	-	1
Yardımcı personel	7	6	1	7

**Tablo 22: Okul/Kurumda Oluşan Öğretmen Sirkülasyon Durumu**

	Okul/Kurumdan Ayrılan Öğretmen Sayısı			Okul/Kurumda Göreve Başlayan Öğretmen Sayısı		
	2021	2022	2023	2021	2022	2023
TOPLAM	3	4	3	4	5	5

**Tablo 23: Okul/Kurumda Oluşan Yönetici Sirkülasyon Durumu**

	Okul/Kurumdan Ayrılan Öğretmen Sayısı			Okul/Kurumda Göreve Başlayan Öğretmen Sayısı		
	2021	2022	2023	2021	2022	2023
TOPLAM	2	3	3	3	3	6

**Tablo 24: Kurumdaki Mevcut Hizmetli/ Memur/ Yardımcı Personel Sayısı**

Görevi	Erkek	Kadın	Eğitim Durumu	Hizmet Yılı	Toplam
1 Memur	1	-	Lise	32	32
2 Hizmetli	-	2	Lise	8	8
3 Geçici Personel	1	3	Lise	2	4



Tablo 25: Okul/kurum Rehberlik Hizmetleri

Mevcut Kapasite				Mevcut Kapasite Kullanımı ve Performans					
Psikolojik Danışman Norm Sayısı	Görev Yapan Psikolojik Danışman Sayısı	İhtiyaç Duyulan Psikolojik Danışman Sayısı	Görüşme Odası Sayısı	Danışmanlık Hizmeti Alan			Rehberlik Hizmetleri İle İlgili Düzenlenen Eğitim/Paylaşım Toplantısı vb. Faaliyet Sayısı		
				Öğrenci Sayısı	Öğretmen Sayısı	Veli Sayısı	Öğretmenlere Yönelik	Öğrencilere Yönelik	Velilere Yönelik
4	4	-	4	30	-	10	3	5	2

### 2.7.3. Teknolojik Düzey

Okul hizmetlerinin, yararlanıcılara daha hızlı ve etkili şekilde sunulması için güncel teknolojik araçlar etkin bir biçimde kullanılmaktadır. Bu kapsamda modüler bir yapıda kurgulanmış olan Millî Eğitim Bakanlığı Bilgi İşlem Sistemi (MEBBİS) ile kurumsal ve bireysel iş ve işlemlerin büyük bölümü yürütülmektedir. Aynı zamanda sistemde personel ve öğrencilerin bilgileri bulunmaktadır. e-Okul, Veli Bilgilendirme Sistemi gibi modüllere ulaşılarak çalışmalar yürütülmektedir. Müdürlüğümüz resmi yazışmaları elektronik ortamda Doküman Yönetim Sistemi (DYS) üzerinden yapılmaktadır.

Tablo 26: Teknolojik Araç-Gereç Durumu

Araç-Gereçler	Mevcut	İhtiyaç
Etkileşimli Tahta	32	2
Masaüstü bilgisayar	68	-
Dizüstü bilgisayar	12	3
Fotokopi Makinesi	4	1
Yazıcı	10	3
Tarayıcı	3	2
Televizyon	1	2
Projeksiyon cihazı	14	5
Güvenlik Kamerası	72	12
Mikrofon	2	2

**Tablo 27: Fiziki Mekân Durumu**

Fiziki Mekân	Var	Yok	Adedi	İhtiyaç	Açıklama
Derslik Sayısı			28	-	
Öğretmen Çalışma Odası			1	-	
Ekipman Odası			3		
Kütüphane			1		
Rehberlik Servisi			4		
Resim Odası	-	-	-		
Müzik Odası	-				
Çok Amaçlı Salon	1			1	<b>1</b>
Spor Salonu	-			1	<b>1</b>
Kantin	1	1			<b>1</b>
BT Laboratuvarı	-	-	-	1	<b>1</b>
Kodlama Atölyesi	-	-	-	-	-
Müzik Sınıfı	-	-	-	1	<b>1</b>
Basketbol Sahası	-	-	-	1	<b>1</b>
Çok Amaçlı Salon	1	-	1	-	<b>1</b>
Revir	-	-	-	1	<b>1</b>
Atölye	<b>10</b>	-	<b>10</b>	<b>3</b>	<b>10</b>

#### **2.7.4. Mali Kaynaklar**

Kurumun mali kaynakları, bütçe büyüklüğü, döner sermaye, okul-aile birliği gelirleri, kantin vb. gelirler ve harcama kalemleri ortaya konulur. Bütçe işlemlerinin kim tarafından yürütüldüğü belirtilir. Enflasyon oranı da dikkate alınarak plan dönemi boyunca gerçekleşecek kaynak artışı tahmini olarak belirlenir.

**Tablo 28: Gelir-Gider Tablosu (2023 yılı)**

HARCAMA KALEMLERİ	GİDER	GELİR
Temizlik	128.330	<b>128.330</b>
Küçük Onarım	61.616	<b>61.616</b>
Bilgisayar Harcamaları	-	-
Büro Makinaları Harcamaları	-	-
Telefon	4.707	<b>4.707</b>
Sosyal Faaliyetler	-	-

<b>Kırtasiye</b>	11.955	<b>11.955</b>
<b>Diğer</b>	1.952.566,60	<b>1.952.566,60</b>
<b>TOPLAM</b>	<b>2.159.174,6</b>	<b>2.159.174,6</b>

**Tablo 29: Kaynak Tablosu**

Kaynaklar	2024	2025	2026	2027	2028
<b>Genel Bütçe</b>	2.090.304,72	2.299.335,19	2.529.268,71	2.782.195,58	<b>3.060.415,14</b>
<b>Okul Aile Birliği</b>	181.680,85	199.848,935	219.833,829	241.817,212	<b>265.998,933</b>
<b>Kira Gelirleri</b>	-	-	-	-	-
<b>Döner Sermaye</b>	796.108,69	875.719,559	963.291,515	1.059.620,67	<b>1.165.582,74</b>
<b>Dış Kaynak/Projeler</b>	-	-	-	-	-
<b>Diğer</b>	-	-	-	-	-
<b>TOPLAM</b>	<b>3.068.094,26</b>				

## 2.7.5. İstatistiki Veriler

**Tablo 30: Yıllara göre öğrenci sayısı**

	2020- 2021		2021- 2022		2022-2023	
	K	E	K	E	K	E
<b>ÖĞRENCİ SAYISI</b>	751	-	730	-	720	-
<b>TOPLAM</b>						

**Tablo 31: Okulda Kurulan Kulüpler**

Kulüp Adı	Öğrenci Sayısı (2023)	Danışman Öğretmen Sayısı
<b>Afete Hazırlık Kulübü</b>	45	2
<b>Atatürkçülük kulübü</b>	35	2
<b>Çevre Koruma kulübü</b>	36	3
<b>Değerler Kulübü</b>	42	3

<b>E Twinning Kulübü</b>	28	2
<b>Felsefe ve Düşünce Eğitimi Kulübü</b>	36	2
<b>Geri Dönüşüm Atık malzemeleri Değerlendirme Kulübü</b>	37	2
<b>İzcilik Kulübü</b>	34	2
<b>Kültür ve Edebiyat Kulübü</b>	31	2
<b>Kütüphanecilik Kulübü</b>	45	2
<b>Münazara Kulübü</b>	33	3
<b>Müzik Kulübü</b>	38	2
<b>Örnek ve Öncü Şahsiyetler Tanıtım Kulübü</b>	29	2
<b>Sağlık, Temizlik, Beslenme Kulübü</b>	42	2
<b>Sosyal yardımlaşma ve Dayanışma çocuk esirgeme kulübü</b>	43	2
<b>Spor Kulübü</b>	52	2

**Tablo 32: Kurumda Gerçekleştirilen Faaliyet Sayıları**

<b>Faaliyetler</b>	<b>2020- 2021</b>	<b>2021- 2022</b>	<b>2022-2023</b>
Belirli Gün ve Haftalara Yönelik Kutlamalar	7	8	10
Okul tanıtım gezileri	2	3	3
Üniversite Gezileri	0	1	1
Piknik	1	1	1
Müze gezisi	1	1	1
Kermes	-	-	-
Sınıflar arası spor turnuvaları	-	-	-
Münazara	-	1	2
Okuma yarışması	-	1	1
Sergi	1	1	2
Yazar Buluşmaları	-	-	-
Şiir Okuma	2	3	3
Bilim Söyleşileri	-	1	1
....vb etkinlikler			
<b>TOPLAM</b>	13	21	25

**Tablo 33: Yemekhaneden faydalanan öğrenci sayısı**

	<b>Yemekhane Kapasitesi</b>	<b>Yemekhaneden Faydalanan Öğrenci Sayısı</b>	<b>Yemekhane Kullanım Oranı</b>
<b>2021</b>	97	110	
<b>2022</b>	110	120	
<b>2023</b>	<b>200</b>	<b>250</b>	

## **2.8. Çevre Analizi (PESTLE)**

**Tablo 34: PESTLE Tablosu**

<b>Politik-Yasal Etkenler</b>	<b>Ekonomik Etkenler</b>
<ol style="list-style-type: none"><li>1. Bakanlığımızca, öğrenci merkezli eğitim yaklaşımları, mesleki eğitimde modüler eğitim sistemi, okul öncesi eğitim, mesleki eğitim, görevde yükselme ve kariyer basamakları vb. konulardaki geliştirilen politikalar</li><li>2. Ücretsiz ders kitabı dağıtımını uygulaması</li><li>3. Destek personelin sayıca yetersizliği, telafi edebilecek hizmet alımına dönük finans eksikliği</li><li>4. Yerel yönetimlerle kurulan olumlu iş birliği</li><li>5. Kalkınma Planı ve Orta Vadeli Program,</li><li>6. Bakanlık, il ve ilçe stratejik planlarının incelenmesi,</li><li>7. Yasal yükümlülüklerin belirlenmesi,</li><li>8. Oluşturulması gereken kurul ve komisyonlar,</li><li>9. Okul/kurum çevresindeki politik durum.</li><li>10. Hükümetin göç politikası</li><li>11. Okul-Aile birliği</li><li>12. Tasarruf tedbirleri</li><li>13. Okul mezunlarının iş olanaklarının geniş olması</li><li>14. Zorunlu eğitim</li><li>15. Deprem Yönetmeliği</li><li>16. Taşımali eğitim</li></ol>	<ol style="list-style-type: none"><li>1. Velilerin ekonomik düzeyinin zayıf olması</li><li>2. Kantin gelirinin olması</li><li>3. Hayırseverlerin destekleri</li><li>4. Okul gelirinin giderinden dengeli olması</li><li>5. Okul bahçesinden elde edilen ürünlerin satılarak okul bütçesine gelir elde edilmesi</li><li>6. Bakanlık tarafından doğrudan okul hesabına ödenek aktarılması</li><li>7. Ülkedeki ekonomik dalgalanmanın gelir/gider durumunu olumsuz etkilemesi</li><li>8. Ödenek eksikliği nedeni ile donanım ve onarım ihtiyaçlarının giderilememesi</li></ol>

17. MEB tarafından meslek liselerine yönelik politikalar ile avantajların artması	
<b>Sosyo-kültürel etkenler</b>	<b>Teknolojik etkenler</b>
<ol style="list-style-type: none"><li>1. Ailelerin eğitim düzeyinin çoğunlukla düşük olması</li><li>2. Okulun göç alan bir mahallede bulunması</li><li>3. Velilerin özel eğitim konusunda bilinçsiz olmaları</li><li>4. Velilerin özel eğitim öğrencilerine yönelik farkındalık düzeylerinin iyi olması</li><li>5. Toplumda dezavantajlı bireylere yönelik farkındalığın yükselmesi</li><li>6. Velilerin genel olarak eğitime önem vermesi</li><li>7. Okulda yabancı uyruklu öğrencilerin fazla olması</li><li>8. Veli gelir durumunun düşük olması nedeniyle öğrencilerde yetersiz beslenme problemi olması</li><li>9. Velilerin mevsimlik işçi olması nedeni ile öğrencilerin okula geç başlayıp, erken gitmeleri</li><li>10. Velilerin akademik başarı beklentilerinin olmaması</li><li>11. Toplumsal olarak meslek liselerine yönelik bakış açısının pozitif yönde değişmesi</li></ol>	<ol style="list-style-type: none"><li>1. EBA platformu sayesinde öğrencilerin uzaktan eğitim imkanlarının olması</li><li>2. Bakanlık tarafından sunulan uzaktan mesleki eğitim kursları</li><li>3. Tüm sınıflarımızda etkileşimli tahta olması</li><li>4. Güvenlik kameralarının tam olması</li><li>5. Sınıflarda klima olması</li><li>6. Öğretmenlerin dijital yeterliliklerinin iyi düzeyde olması</li><li>7. Okulumuzda fiber internet alt yapısının olması</li><li>8. Öğrencilerde artan dijital bağımlılık</li></ol>
<b>Çevresel Etkenler</b>	
<ol style="list-style-type: none"><li>1. İlimizin deprem bölgesinde olması</li><li>2. Okulumuzun ulaşımının zor olması</li><li>3. Okulumuzun çevresinin yeşillik alanının geniş olması</li><li>4. Okulun ana yola yakın olması</li><li>5. Okulun trafiğin yoğun olduğu bir sokakta bulunması</li><li>6. İlimizde kış mevsiminin yumuşak geçmesi</li><li>7. İlimizde yaz mevsiminin erken başlaması</li><li>8. Toplu taşıma araçları ile okula ulaşım sağlanabilmesi</li></ol>	

## 2.9. GZFT Analizi

Okulumuzun temel istatistiklerinde verilen okul künyesi, çalışan bilgileri, bina bilgileri, teknolojik kaynak bilgileri ve gelir gider bilgileri ile paydaş anketleri sonucunda ortaya çıkan sorun ve gelişime açık alanlar iç ve dış faktör olarak değerlendirilerek GZFT tablosunda belirtilmiştir. Dolayısıyla olguyu belirten istatistikler ile algıyı ölçen anketlerden çıkan sonuçlar tek bir analizde birleştirilmiştir.

Kurumun güçlü ve zayıf yönleri donanım, malzeme, çalışan, iş yapma becerisi, kurumsal iletişim gibi çok çeşitli alanlarda kendisinden kaynaklı olan güçlülükleri ve zayıflıkları ifade etmektedir ve ayrımda temel olarak okul müdürü/müdürlüğü kapsamında bakılarak iç faktör ve dış faktör ayrımı yapılmıştır.

Tablo 35: GZFT Listesi

İç Çevre		Dış Çevre	
Güçlü Yönler	Zayıf Yönler	Fırsatlar	Tehditler
Mesleki alanlara ilgi ve isteklerin fazla olması, Öğrencilerimizin sosyal, kültürel ve sportif faaliyetlere karşı ilgi ve istekleri fazla olması, Okulumuzda öğretmen sirkülasyonunun az olması, her ders için branş öğretmenin olması, Meslek derslerinin uygulama ağırlıklı olarak işlenmesi, Son sınıfa gelen öğrencilerimizin işletmelerde uygulamalı olarak staj yapabilmesi, Okulun temizliği bakımı ve onarımı için yeterli sayıda hizmetli olması, Velilerin ve öğrencilerin okulda kendilerini güvende hissetmeleri, Okul binasının yeni olması ve ihtiyacı karşılaması, Okul bahçesinin oldukça geniş, bakımlı ve yeşil olması, Anasınıfının ve oyun parkının olması, Okul güvenlik sisteminin tam teşekküllü olması ve yakın zamanda güvenlik	Öğrencilere yönelik sportif, kültürel, bilimsel faaliyetlerin az olması, Okul devamsızlığının titiz çalışmalara rağmen devam etmesi Akademik başarının düşük olması, Öğrencilerin sosyo ekonomik durumlarının düşük olması, Öğrencilerimizin kendi alanları ile ilgili yerel ve ulusal düzeyde proje, yarışma ve etkinliklere katılımının az olması, Staja giden 12. Sınıf öğrencilerinin, işletmede fazla yorulmalarından dolayı sınava hazırlanamaması, Velilerin toplantılara katılma oranlarının düşük olması, Veli izin ve	Bakanlığımızın Eğitim politikasında mesleki eğitime verilen önemin gelişmiş olması, İşletmelere devlet teşvikinin olması, Valiliğimiz tarafından ilimiz kaynaklarının kullanımında eğitime öncelik verilmesi, AB uyum yasalarına uygun politikaların yapılıyor olması, İlimizde organize sanayi bölgesinin olması, Özel sektörde nitelikli eleman ihtiyacı artışı, Mesleki Teknik Eğitimde Yerel ve Uluslararası projelere hibe desteğinin olması, Genel bütçeden MEB ayrılan payın yüksek olması, Kamu ve STK'ların eğitime katkıları,	Okulumuzun merkeze ve diğer yerleşim yerlerine uzak olması, Uygulama ana sınıfının ayrı bahçede olması direk bağlantısının olmaması, Okul binasının büyük olmasından dolayı kontrolünün zor olması, Okul binasının mahalle arasında kalması ve diğer yerleşkelere yakın olması, 6Şubat Kahramanmaraş depremini yoğun olarak yaşayan illerden biri olması, Deprem bölgesinde yer alması, İlde sıcakların erken başlaması ve uzun sürmesi, Taşınmalı sistemle köylerden öğrenci gelmesi, Parçalanmış aile

<p>kameralarının yenilenmiş olması, İş sağlığı ve güvenliği önlemlerinin alınması, Okulun çok amaçlı salonunun ve kütüphanesinin olması, Okulumuzda döner sermaye kapsamında üretim yapılması, Genel bütçeden ödeneklerin zamanında ve verimli kullanılması, Okulumuzda demokratik bir ortamın olması ve alınan kararların çalışanların katılımıyla alınması, Kurumdaki tüm duyuruların çalışanlara zamanında duyurulması MESEM programının okulumuzda tercih edilmesi, okulumuz ekibiyle birlikte mesleki tecrübenin yüksek olması, MESEM programının aktif olarak uygulanması, Velilerin okul idaresi ve okul personeliyle kolaylıkla iletişime geçmesi ve sorunlarına cevap bulması, Okulumuzda fırın olması ve aktif olarak çalışması, İlimizde bazı kurumların eklemek ihtiyacını karşılaması Okulumuzun köklü bir geçmişe sahip olması, Rahime Hatuna yakışır şekilde kurum kültürünün olması Okul idaresinin, öğretmenlerin ve diğer personellerin uyum içerisinde çalışma becerisine sahip olması, Okul aile birliğinin aktif olarak çalışması, Yöneticilerin tecrübeli olması,</p>	<p>raporlarının zamanında beyan etmemeleri Velilerimizin birçoğunun il dışında çalışıyor olması ve köyde ikamet etmeleri, Okulumuzun merkeze uzak olması, Okul binasının büyük olmasından dolayı hem kontrolü hem de temizlik işlerinin zor olması, Veli telefon numaralarının sık değişmesi,</p>	<p>Sosyal medyanın öğrenci ve velilerle olan iletişimi artırması, Bilişim ortamlarının sağladığı kolaylıklar, 3308 sayılı mesleki eğitim kanunu, Osmaniye'nin büyüyen ve gelişen bir şehir olması, İlimizde kültürel farklılıkların zenginliği, Mesleki eğitime yönelik yüksekokul ve bölümlerin bulunması,</p>	<p>yapısının artma eğiliminde olması, Sosyo-ekonomik farklılığın olması, İlimizde göç kaynaklı aşırı nüfus hareketleri, Teknolojinin kitap okuma oranlarını düşürmesi, Bilgisayar, cep telefonu ve internetin bilinçsiz kullanımının öğrencilerin akademik başarısına ve ahlaki gelişimine olumsuz etkisi, Sosyal medyanın bilinçsiz kullanımıyla oluşan sorunlar,</p>
---	---	---	--



## 2.10. Tespit ve İhtiyaçların Belirlenmesi

Tablo 36: Tespit ve İhtiyaçlar Tablosu

Durum Analizi Aşamaları	Tespitler	İhtiyaçlar
Uygulanmakta Olan Stratejik Planın Değerlendirilmesi	İzleme ve değerlendirme çalışmalarında ..... konularında eksiklikler saptanmıştır.	İzleme ve değerlendirme için etkin bir sistem kurulması
Paydaş Analizi	Aileler ile iletişim ve iş birliği yetersizdir.	Aileler ile ilişkileri güçlendirecek bir ekosistemin kurulması
Okul İçi Analiz	Öğrencilerin öğrenme stilleri arasında en yüksek yüzde (%80) sosyal öğrenmedir.	İş birlikçi öğretim tekniklerine ağırlık verilmesi

## 3.GELECEĞE BAKIŞ

### 3.1.Misyonumuz

Bireylerin mesleki ilgi ve yetenekleri doğrultusunda, mesleğin gerektirdiği, beceri, tutum, tavır ve meslek ahlakına sahip, sektörün iş gücü ihtiyacına cevap verebilen, gelişen ve teknolojiye uyum sağlayabilen ve yeniliklere açık, bilimsel düşünme ve sorun çözüme yeteneği gelişmiş, milli ve manevi değerleri benimsemiş, erdemli nesiller yetiştirmek.

### 3.2.Vizyonumuz

Teknolojiyi takip eden, gelişmeye açık, geleneklerini yaşatan, ülke genelinde kalifiye eleman olarak aranılan kaliteli kurumsal yapı ve kültürü oluşturmak.

### 3.3.Temel Değerlerimiz

Biz birbirimize ve kendimize güvenimiz.  
İnsan haklarına saygılıyız.  
Topluma karşı sorumluluklarımızın bilincindeyiz.  
Çalışanlara değer vermek, eşit fırsat tanımak  
Açık ve dürüst iletişim  
Karar almada şeffaflık ve hesap verebilirlik  
Herkes katma değer üretme fırsatı vermek  
Problemin değil, çözümün parçası olmaya çalışmak  
Bireysel farklılıklara saygılı olmak  
Güvenilir, saygın, hoşgörülü ve adil olmak  
Üretken, sorgulayan, ilkeli vatandaş olmak  
Doğaya saygılı, Çevreci ve  
Bunların birer zenginlik kaynağı olduğuna inanıyoruz.

## 4. AMAÇ, HEDEF VE PERFORMANS GÖSTERGESİ İLE STRATEJİLERİN BELİRLENMESİ

Tablo 37: Amaç ve Hedefler Tablosu

TEMA	Eğitim ve Öğretime Erişim					
AMAÇ-1	A1. Öğrencilerin eğitim ve öğretime etkin katılımlarıyla süreci tamamlamalarını sağlamak					
HEDEF-1.1.	H1.1. Öğrencilerin okula erişim, devam ve okulu tamamlama oranları artırılacaktır.					
Performans Göstergeleri	Plan Dönemi Başlangıç Değeri	2024	2025	2026	2027	2028
PG1.1.1. Bir eğitim ve öğretim yılında devamsızlık süresi 20 günden fazla olan öğrenci oranı (%)	%15,7	%10	%8	%6	%4	%2
PG1.1.2. Bir eğitim ve öğretim yılında sınıf tekrar eden öğrenci oranı (%)	%7	%5	%4	%3,5	%3	%3
PG1.1.3. Bir eğitim ve öğretim yılında örgün eğitimden ayrılan öğrenci oranı (%)	%5	%5	%4	%3	%2	%2
PG1.1.4. Okula kayıt olanların mezun olma oranı (%)	%75	%78	%80	%85	%86	%87
Stratejiler	<p>S1. Öğrencilerin devamsızlık nedenleri belirlenecek, öğrenci ve veli iş birliğiyle bu nedenleri ortadan kaldırmaya yönelik çalışmalar yürütülecektir.</p> <p>S2. Sınıf tekrarı nedenleri araştırılarak buna yönelik önleyici tedbirler geliştirilecektir.</p> <p>S3. Öğrencilerin örgün eğitimden ayrılma nedenleri araştırılıp okul kaynaklı nedenlerin ortadan kaldırılmasına yönelik tedbirler alınacaktır.</p>					
Riskler	<ol style="list-style-type: none"><li>1. Velilerin iş birliğine açık olmaması</li><li>2. Devamsızlık sonucu öğrenme kayıplarının oluşması</li></ol>					
Tespitler	<ol style="list-style-type: none"><li>1. Okulda özürsüz şekilde devamsızlık yapan öğrencilerin olması.</li><li>2. Velilerin devamsızlık süreleri hakkında bilgiye sahibi olmamaları.</li><li>3. Kız öğrencilerin olduğu bir okul olması, basit bir ağrıda dahi velilerine ulaşım okuldan gitmek istemeleri.</li><li>4. Okulumuzda sağlık çalışanının olmaması, devamsızlığı artırmaktadır.</li></ol>					
İhtiyaçlar	<ol style="list-style-type: none"><li>1. Devamsızlığın önlenmesi ve öğrenme kayıplarının giderilmesi için rehberlik çalışmalarının artırılması.</li><li>2. Velilerin kız çocuklarının okuması için daha çok gayret içinde olması, veli görüşmelerinin artırılması.</li><li>3. Velilerin öğrencileri ile daha çok ilgilenmesi ve takipte olması.</li></ol>					

<b>TEMA</b>	Eđitim ve Öğretime Eriřim					
<b>AMAÇ-1</b>	A1. Öğrencilerin eğitim ve öğretime etkin katılımlarıyla süreci tamamlamalarını sağlamak					
<b>HEDEF-1.3</b>	H1.3. Öğrencilerin ders dışı etkinliklere katılım oranları artırılabacaktır.					
<b>Performans Göstergeleri</b>	<b>Plan Dönemi Başlangıç Deđeri</b>	<b>2024</b>	<b>2025</b>	<b>2026</b>	<b>2027</b>	<b>2028</b>
PG 1.2.1. Bir eğitim ve öğretim yılında bilimsel, sosyal, kültürel, sanatsal ve sportif alanlarda kurum içi ve kurum dışı faaliyete katılan öğrenci oranı (%)	%30	%32	%35	%38	%40	%45
PG 1.2.2. Bir eğitim ve öğretim yılında sosyal sorumluluk ve toplum hizmeti çalışmaları faaliyetine katılan öğrenci oranı (%)	%20	%22	%25	%28	%30	%35
PG 1.2.3.. Bir eğitim ve öğretim yılında yerel, ulusal ve uluslararası proje, yarışma vb. etkinliklere katılan öğrenci oranı (%)	%2	%2,2	%2,5	%3	%3	%3,5
PG 1.2.4. Bir eğitim öğretim döneminde hazırlanan ulusal veya uluslararası proje sayısı	2	2	2	2	3	3
PG 1.2.5..Sanat alanında ulusal ve uluslararası düzenlenen en az bir etkinliğe katılan öğrenci oranı	%0,2	%0,25	%0,3	%0,3	%0,5	%0,6
<b>Stratejiler</b>	<p>S1. Her bir öğrencinin bir kulüp faaliyetinde aktif olarak yer alması sağlanarak kulüp faaliyetlerinin etkinliği artırılacaktır.</p> <p>S2. Öğrencilerin seviyelerine uygun olarak toplumsal sorunların çözümüne katkı sağlamak amacıyla afet ve acil durum, çevre, eğitim, spor, kültür ve turizm, sağlık ve sosyal hizmetler alanlarında toplum hizmeti faaliyetlerine katılımları artırılacaktır.</p> <p>S3. Öğrencilerin yerel, ulusal ve uluslararası proje ve yarışmalara katılmaları teşvik edilecektir.</p> <p>S4. Okulda oluşturulacak öğrenci kulüpleri aracılığıyla yerel düzeyde etkinliklerin düzenlenmesi sağlanacaktır.</p> <p>S5. Üniversitelerle iş birliği yaparak öğrencilerimizin yükseköğretimi tanımlarını ve üniversitelerde yürütölen bilimsel, sosyal, kültürel, sanatsal ve sportif alanlardaki faaliyetlere katılmaları sağlanacaktır.</p>					

<b>TEMA</b>	Eđitim ve Öğretimde Kalite							
<b>Amaç 2</b>	Ulusal ve uluslararası alanda mesleki yeterliliđi ile ilgi gören, mesleki değere sahip, yaratıcı, yenilikçi, girişimci, üretken, ekonomiye değeri katan ehil iş gücü yetiştirilmesi sağlanacaktır.							
<b>Hedef 2.1.</b>	Öğrencilerin genel derslerdeki başarı ortalamaları artırılacaktır.							
<b>Performans Göstergeleri</b>	<b>Hedefe Etkisi (%)</b>	<b>Plan Dönemi Başlangıç Deđeri</b>	<b>2024</b>	<b>2025</b>	<b>2026</b>	<b>2027</b>	<b>2028</b>	<b>İzleme/ raporlama sıklığı</b>
PG 2.1.1. Matematik ders not ortalaması	100	65	66	68	70	71	72	İ: 6 ayda bir R: Yılda 1
PG 2.1.2. Türk dili ve Edebiyatı dersi not ortalaması (%)	100	65	66	67	68	69	70	
PG 2.1.3. Ortak dersler not ortalaması (%)	100	65	66	67	68	69	70	
PG 2.1.4. Yabancı dil dersleri not ortalaması	100	65	67	68	69	70	71	
PG 2.1.5. Öğrenci başına okunan kitap ortalaması	100	45	46	47	48	49	50	
<b>Sorumlu Birim</b>	Kurum idaresi, ilgili ders öğretmenleri, sınıf rehber öğretmeni							
<b>İş Birliđi Yapılacak Birim(ler)</b>	Okul idareleri, rehber öğretmenler, veliler							
<b>Stratejiler</b>	<p>S-2.1.1. Öğrencilerin genel derslerdeki kazanım eksiklikleri tespit edilerek destekleme ve yetiştirme kurslarıyla akademik yeterliliklerinin artırılması sağlanacaktır.</p> <p>S-2.1.2. Uzaktan eğitim videoları aracılığı ile öğrencilerin tamamlayıcı ve destekleyici eğitim almaları sağlanacaktır.</p> <p>S-2.1.3. Okulda düzenlenen münazara, panel vb. etkinlikler vasıtasıyla öğrencilerin dili kullanma ve kendilerini ifade etme becerileri geliştirilecektir.</p> <p>S-2.1.4. Öğrencilerin kitap okumaları için etkinlikler düzenlenecektir.</p> <p>S-2.1.5. Okul içinde makale, kompozisyon yazma, resim yapma vb. yarışmalar düzenlenecek ve öğrencilerin ödüllendirilmesi sağlanacaktır.</p>							
<b>Riskler</b>	<p>Destekleme ve yetiştirme kurslarına devam sağlanamaması ve kapanması.</p> <p>Öğrencilerin kitap okuma konusunda yetersiz kalması.</p> <p>Dođal afetler nedeniyle eğitim öğretimin aksaması</p>							
<b>Tespitler</b>	<p>Öğrencilerin kitap okuma oranlarının düşük olması</p> <p>Öğrencilerin düzenli ders çalışma alışkanlıklarının olmaması</p>							
<b>İhtiyaçlar</b>	<p>Öğrencilerin yazılı notlarının yükselmesi</p> <p>Kütüphaneden alınan kitap sayılarının artması</p> <p>Kütüphanenin zenginleştirilmesi</p>							

<b>TEMA</b>	Eđitim ve Öğretimde Kalite					
<b>Amaç-2</b>	A-2 Öğrencilerin ilgi, yetenek ve akademik becerileri doğrultusunda üst öğretime hazırlanması, yaratıcı, yenilikçi, girişimci, üretken, kalkınmaya destek veren, bireyler olarak yetiştirilmesi sağlanacaktır.					
<b>Hedef-2.2.</b>	H2.2 Sosyal ve ekonomik sektörler ile iş birliği içinde ulusal ve uluslararası mesleki yeterliliğe, ahilik kültürüne, meslek ahlakına ve mesleki değerlere sahip; yenilikçi, girişimci, üretken, ekonomiye değer katan ehil iş gücü yetiştirilecektir.					
<b>Performans Göstergeleri</b>	<b>Plan Dönemi Başlangıç Deđeri</b>	<b>2024</b>	<b>2025</b>	<b>2026</b>	<b>2027</b>	<b>2028</b>
PG- 5.1.1. Kurum/ Kuruluşlarla iş birliği Kapsamında girişimci eğitimi desteđi alan öğrenci/mezun sayısı	23	24	25	26	27	28
PG- 5.1.2. İş başı eğitime katılan atölye ve laboratuvar öğretmeni sayısı	10	11	12	13	14	15
PG- 5.1.3. Meslek Liseleri tarafından yapılan patent, faydalı model, tasarım ve marka başvuru sayısı	34	35	36	37	38	39
<b>Stratejiler</b>	<p>S1 Öğretmenlerin sürekli meslekî gelişiminin sağlanması için sektörlerle protokoller yapılacaktır.</p> <p>S2 Öncelikle 8. sınıf öğrencileri olmak üzere meslek seçimlerinde teşvik edici bilgilendirme çalışmaları ve ailelere gerekli rehberlik hizmetinin sağlanması çalışmaları yürütülecektir.</p> <p>S 3. Öğrencilerin girişimcilik becerilerini geliştirmek amacıyla Ticaret ve Sanayi Odası, Organize Sanayi Bölgesi, Esnaf ve Sanatkârlar Odası vb. kuruluşlarla iş birliği geliştirilerek girişimcilik eğitimleri verilmesi sağlanacaktır.</p>					

<b>TEMA</b>	Eđitim ve Öğretimde Kalite					
<b>Amaç-2</b>	A4. Öğrencilerin ilgi, istidat ve kabiliyetlerini geliştirerek gerekli bilgi, beceri, davranışlar ve birlikte iş görme alışkanlığı kazandırmak suretiyle hayata hazırlamak bir meslek sahibi olmalarını sağlamak.					
<b>Hedef-3.1.</b>	H4.1 Sektörle iş birlikleri artırılarak öğrencilerin pratik deneyim, burs ve istihdam imkânları artırılabacaktır.					
<b>Performans Göstergeleri</b>	<b>Plan Dönemi Başlangıç Deđeri</b>	<b>2024</b>	<b>2025</b>	<b>2026</b>	<b>2027</b>	<b>2028</b>
PG4.1.1. Sektörle iş birliđi kapsamında imzalanan protokol sayısı	0	1	2	2	4	5
PG4.1.2. Protokol kapsamında düzenlenen işbaşı eğitimlerine katılan öğretmen sayısı	0	5	10	15	20	25
PG4.1.3. Protokol kapsamında burs alan öğrenci sayısı	0	1	2	3	4	5
PG4.1.4. Protokol kapsamında düzenlenen sektörel gezi, fuar, yarışma vb. etkinliklere katılan öğrenci sayısı	0	2	2	3	4	5
<b>Stratejiler</b>	<p>S1. Öğrencilerin burs, staj/beceri eğitimi ve istihdam imkânlarını artırmak, öğretmenlerin mesleki gelişimlerini sağlamak amacıyla işbaşı eğitimleri düzenlemek için mesleki ve teknik ortaöğretimde eğitimi verilen alanlarda sektörle iş birliğini güçlendirecek protokollerin sayısı artırılabacaktır.</p> <p>S2. İmzalanan protokollerin yürütölme süreçleri ve uygulama sonuçları izlenerek elde edilen veriler ulusal boyutta oluşturulan protokol izleme sistemine girilecektir.</p> <p>S3. Merkezi ve mahallî düzeyde protokoller kapsamında düzenlenen işbaşı eğitimlerine öğretmenlerin katılımı sağlanacaktır.</p>					

## 5. İZLEME VE DEĞERLENDİRME

Okulumuz Stratejik Planı izleme ve değerlendirme çalışmalarında 5 yıllık Stratejik Planın izlenmesi ve 1 yıllık gelişim planının izlenmesi olarak ikili bir ayrıma gidilecektir. Stratejik planın izlenmesinde 6 aylık dönemlerde izleme yapılacak denetim birimleri, il millî eğitim müdürlüğü ve Bakanlık denetim ve kontrollerine hazır halde tutulacaktır. Yıllık planın uygulanmasında yürütme ekipleri ve eylem sorumlularıyla aylık ilerleme toplantıları yapılacaktır. Toplantıda bir önceki ayda yapılanlar ve bir sonraki ayda yapılacaklar görüşülüp karara bağlanacaktır. 2024-2028 yıllara göre faaliyet raporları (Haziran-Temmuz) hazırlanarak İl / İlçe Milli Eğitim Müdürlüğü Strateji Geliştirme Hizmetleri Şube Müdürlüğüne gönderilmek üzere hazır tutulacaktır.